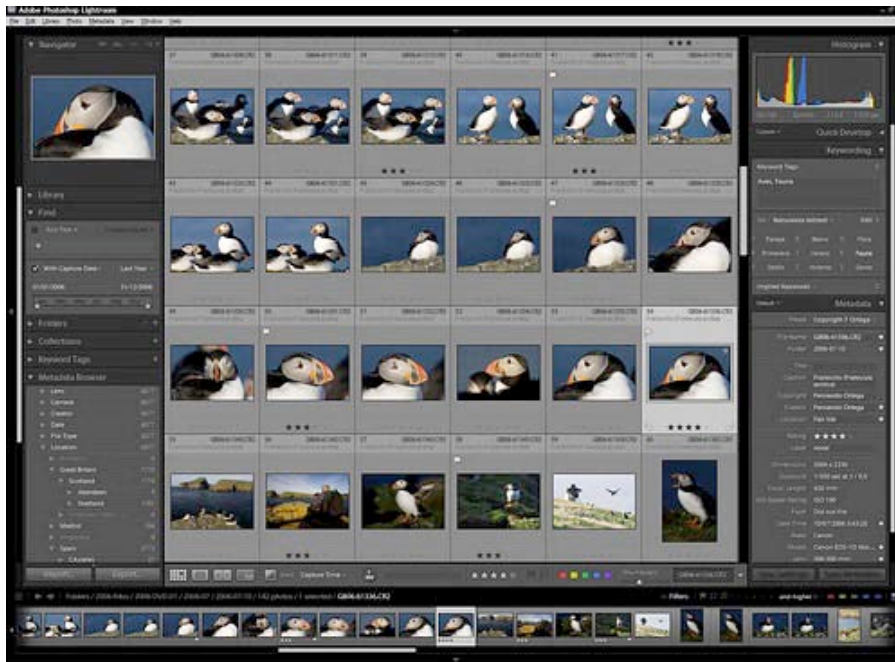


## Flujo de trabajo con Adobe Lightroom (1)

### Importación, visionado y selección de imágenes

Por:  
Fernando Ortega (texto y fotos)



Desde su lanzamiento en febrero de 2007, Adobe Lightroom ha pasado a convertirse en una de las mejores herramientas de trabajo para los fotógrafos digitales. En un único programa es posible hacer la descarga, visionado, selección, catalogación, edición de metadatos y revelado de imágenes RAW de forma rápida y eficiente, sobre volúmenes grandes de fotografías.

La gran cantidad de información disponible sobre Lightroom en diferentes foros, blogs y webs, especialmente en inglés, son un indicador de que Adobe ha dado con una solución que cubre las necesidades de un amplio colectivo de fotógrafos con una solución todo en uno.

Durante el año 2007 Adobe ha realizado varias actualizaciones, que incorporan importantes mejoras en la gestión de las imágenes con la incorporación de los catálogos como contenedores de las imágenes importadas y novedosas herramientas de enfoque y eliminación de ruido. En estos momentos (enero de 2008) el programa va por la versión 1.3.1 y da soporte a todas las cámaras reflex digitales del mercado incluyendo los modelos más recientes de Nikon (D3 y D300) y Canon (1Ds Mk III, 1D Mk III y 40D).

A finales de 2007 Adobe hizo público el SDK (Software Developers Kit) de Lightroom lo que abre la posibilidad de que el programa se integre con webs fotográficas y otras aplicaciones una vez que realizamos la exportación de imágenes.

### ¿Por qué Lightroom?

Lightroom es un programa concebido especialmente para trabajar con grandes cantidades de fotos. A diferencia de Photoshop, que es una herramienta de tratamiento de imágenes utilizada por diseñadores, cineastas, científicos, artistas y fotógrafos, Lightroom ha sido concebido para cubrir las necesidades de los fotógrafos digitales.

Los fotógrafos de naturaleza somos una de las especialidades fotográficas que más se ha beneficiado de Lightroom. La gran cantidad imágenes que normalmente obtenemos hacen que sea muy importante poder trabajar de forma rápida con grandes volúmenes de fotos para descargar, visionar, seleccionar, clasificar y revelar los ficheros RAW, a la vez que se consigue un acceso rápido a las fotografías del archivo fotográfico.

Con este artículo iniciamos una serie vamos a describir de forma resumida cómo trabajar con Lightroom, desde la descarga de la tarjeta hasta el revelado de las imágenes RAW. Algo así como una guía rápida de trabajo de las opciones más importantes, que permita trabajar con esta herramienta de forma sencilla y a la vez adaptada a las necesidades específicas de los fotógrafos de naturaleza.

Hasta la llegada de Lightroom mi flujo de trabajo en Windows XP incluía 5 programas que ahora han sido reemplazados por él.

- Downloader Pro** para descargar, renombrar, crear las carpetas de destino y añadir información IPTC de autor y localidad.
- Breeze Browser Pro** para visionar y seleccionar las imágenes que mantendré en el archivo.
- IMatch** para catalogar temáticamente las imágenes seleccionadas y completar la edición de metadatos IPTC.
- RAWshooter Premium** para procesar imágenes RAW
- Photoshop** para hacer los ajustes y preparación final de la imagen.

---

Lightroom reemplaza con ventaja a la mayoría de estos programas, ya que permite prácticamente las mismas funcionalidades de descarga que Downloader, es un visor de imágenes más potente que todo lo que había utilizado hasta ahora, sin duda es superior a RAWshooter como revelador de RAW y permite reemplazar a Photoshop en muchas de las tareas más habituales, ya que en mi caso el tipo de imágenes que hago no precisan normalmente de un tratamiento posterior en Photoshop. Si lo precisara con un solo click puedo abrir cualquier imagen en Photoshop y volver a Lightroom con la imagen ya tratada.

Si bien las funcionalidades de catalogación y gestión de imágenes son aún algo inferiores a las ofrecidas en programas específicos como IMatch o IView (ahora llamado Microsoft Expresión Media), son más que suficientes para organizar decenas de miles de fotos y si se utilizan los metadatos IPTC se automatizan muchas tareas de clasificación. Además, si se saben aprovechar las capacidades del módulo Library de Lightroom es posible encontrar cualquier foto de forma muy rápida y de muchas formas diferentes. La base del trabajo de organización de imágenes con este tipo de programas residen en aspectos ajenos a ellos, así es fundamental una organización lógica de las carpetas con imágenes, el renombrado de ficheros y el trabajo con los metadatos.

### **Descarga e importación de las imágenes**

El primer paso para trabajar con nuestras imágenes en Lightroom es hacer una importación de las mismas al programa para incorporarlas a uno de los catálogos. En esta operación podemos además realizar varias tareas muy importantes en el flujo de trabajo como son:

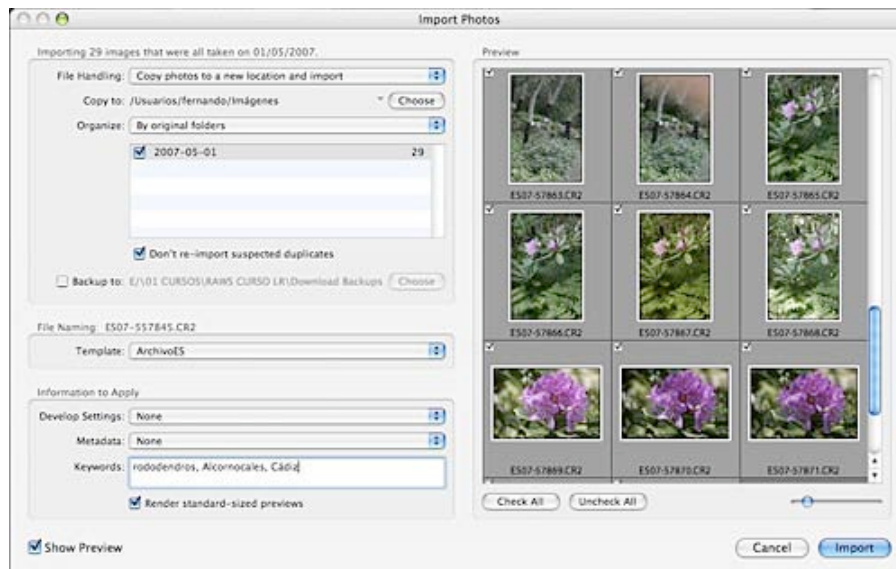
- La copia de las imágenes desde la tarjeta o el disco de descarga portátil a su ubicación definitiva en el disco duro de archivo y dentro de las carpetas que deseemos.
- El renombrado de las imágenes para conseguir nombres de fichero únicos y personalizados.
- La incorporación de metadatos de alto nivel comunes a todas las imágenes como nombre del autor o localidad donde se han realizado las imágenes.
- Selección de las imágenes que deseamos descargar a través de su previsualización previa a la descarga.

La correcta configuración de la herramienta de importación de Lightroom es la base de una buena organización posterior de las imágenes y si conocemos sus posibilidades y aprendemos a utilizarla de forma eficiente, ahorraremos mucho trabajo luego.

A diferencia de los visores de imágenes habituales (Canon DPP, Nikon View, Breeze Browser, Adobe Bridge, etc.) las fotos no son visibles en Lightroom hasta que no han sido importadas a la base de datos (añadidas como registros). Si partimos de las fotos en la tarjeta no supondrá mas tiempo de trabajo, pero si lo hacemos desde un disco con miles de imágenes que queremos ver con Lightroom tardaremos un rato en que el programa indexe las carpetas y añada las fotos a nuestro catálogo.

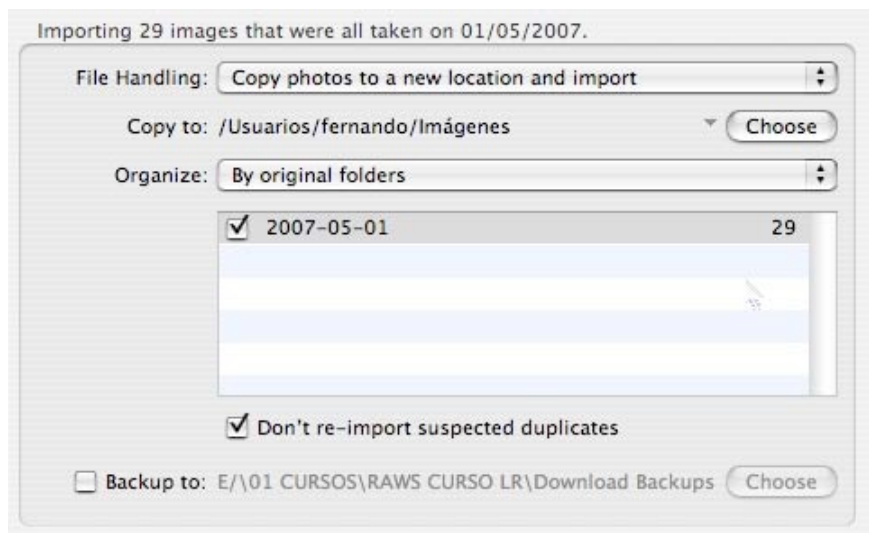
Para hacer la importación debemos seleccionar la opción "Importar desde disco" (File > Import photos from disk) lo que abrirá la herramienta de importación, donde podemos configurar todas las tareas enumeradas.

---



El primer paso es seleccionar qué queremos hacer con las fotos, en el caso más habitual si partimos de una tarjeta con imágenes es que queramos copiar las fotos de la tarjeta a un disco duro de destino en nuestro equipo y que importemos (añadamos) estas al catalogo que tenemos abierto. Para ello seleccionamos “Copy photos to new location and import”.

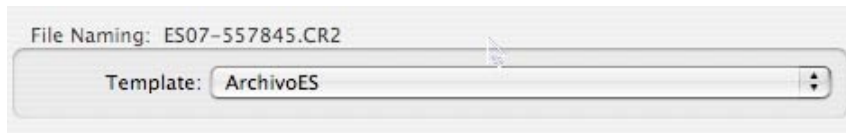
Una vez hecho esto, debemos decirle la carpeta de destino de las imágenes (Copy to ) y cómo queremos organizar las imágenes dentro (Organize), este punto tiene una gran importancia ya que podemos elegir entre copiar todas las imágenes a la carpeta seleccionada, crear una nueva carpeta o que se creen carpetas de forma automática en función de la fecha en la que se obtuvieron las imágenes.



Esta última opción es la mejor, ya que podemos conseguir que cada vez que importemos fotos se almacenen en carpetas siguiendo una estructura cronológica que es uno de los mejores sistemas de cara a conseguir una estructura de carpetas que facilite la realización de copias de seguridad de nuestras imágenes. Selecciona organizar por fecha y elige la opción 2005-12-17 o 2005/2005-12-17 que creará una carpeta para cada día o para año/día y separará las imágenes obtenidas en cada fecha en la carpeta correspondiente.

Olvidate de crear carpetas en base a los temas de las imágenes, para eso Lightroom cuenta con sistemas mucho más potentes y eficientes que te van a facilitar el acceso temático a las imágenes como son las palabras clave, las colecciones, el buscador o el navegador de metadatos.

El siguiente paso que permite el asistente es el renombrado de las imágenes, con esta herramienta podremos conseguir que las imágenes tengan un nombre de fichero único, es posible utilizar distintas plantillas personalizables que se adapten a nuestras necesidades.



Tras el renombrado, podemos añadir información IPTC y palabras clave a las imágenes para documentarlas y que esta información nos ayude más tarde a su clasificación temática. Al igual que en el renombrado podemos utilizar plantillas que facilitan la reutilización de datos que usemos con frecuencia como puede ser nuestro nombre dirección etc., o los datos de localidades en las que fotografiamos con frecuencia.

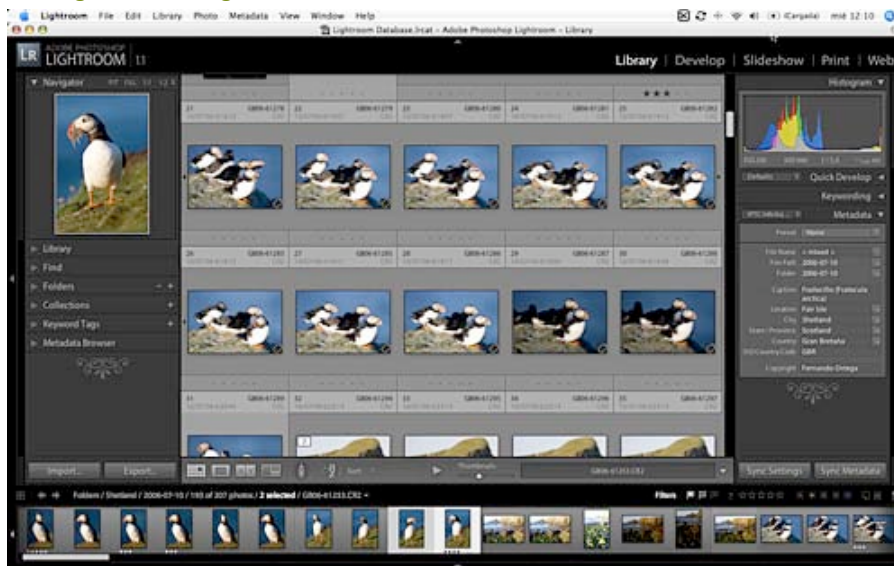
En el ejemplo se puede ver que se ha seleccionado la plantilla de metadatos de contacto del autor y que se van a añadir varias palabras clave a las imágenes.



En este punto del flujo es recomendable incluir tan solo aquella información que sea común a todas las imágenes (datos del autor, localidad donde se han hecho las fotos, etc), por ello datos como la descripción de cada motivo es recomendable hacerla posteriormente.

Una vez completados la configuración podemos pulsar en el botón de importación, esto hará que las imágenes se copien de la tarjeta al disco que hayamos elegido dentro de carpetas por fechas, que se renombren siguiendo el patrón elegido y que si lo deseamos se añada información sobre autor, localidad, etc. Al terminar tendremos nuestras fotos visibles en el modulo Library listas para iniciar el visionado y la selección de las mismas.

### Visionando las imágenes descargadas



Al terminar la importación Lightroom nos llevará al módulo Library con las imágenes en vista miniatura. Una de las tareas más importantes a realizar una vez descargadas las imágenes es la revisión de las mismas, debemos verlas con suficiente detalle para seleccionar las mejores y descartar o borrar el resto evitando que la acumulación de fotografías congestione en exceso nuestro disco duro.

Para esta tarea va ser muy importante:

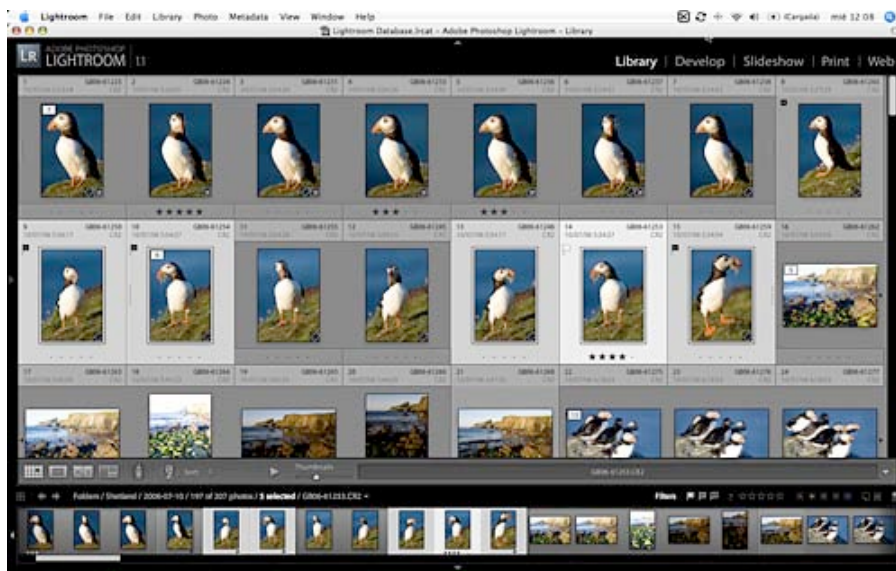
- Poder ver las imágenes ampliadas de forma rápida y compararlas entre si para elegir las mejores.



- Identificar las mejores de cada serie para su posteriormente facilitar el acceso a las mismas.
- Separar de forma rápida las fotografías descartadas para su borrado posterior de forma segura.

Lightroom cuenta dentro del módulo Library con múltiples formas de visionar las fotografías que importamos, podemos verlas en forma de una pantalla de miniaturas, verlas ampliadas a distintas escalas con un solo clic de ratón, compararla por parejas o mostrarlas por grupos en una mesa de luz. Todo ello facilita enormemente la tarea de ver, valorar y comparar fotos, imprescindible para editar nuestras fotos.

Pulsando en la tecla tabulador podemos plegar los módulos laterales para maximizar el espacio ocupado en la pantalla por las fotografías.



Como en la mayoría de los programas de visionado de imágenes si pulsamos sobre cualquier imagen esta se ampliará llenando la pantalla, el programa permite personalizar el nivel del zoom que queremos obtener, personalmente creo que el más útil es ampliar las imágenes al 100% ya que permite apreciar de forma muy precisa si el foco es correcto. Si pulsamos de nuevo la imagen volverá al nivel de zoom menor.



Pero no acaba aquí la capacidad de comparar y visionar imágenes, en la parte inferior izquierda de la ventana de visionado el programa tiene 4 iconos que permiten el cambio de visualización.



El primero por la izquierda nos muestra las imágenes en modo ventana de miniaturas, si pulsamos en el segundo, la imagen que este seleccionada se abrirá a ventana completa y al nivel de ampliación seleccionado. Los otros dos iconos son los que dan acceso a una potencia increíble a la hora de visionar, nos ayudarán a comparar imágenes lo que es una gran ayuda a la hora de hacer el descarte y la selección de las imágenes que deseamos guardar en el archivo.

El primer icono permite comparar imágenes por pares, selecciona dos imágenes y púlsalo, ambas fotos se abrirán ocupando toda la pantalla. Si pulsamos sobre una de ellas podemos hacer ambas se amplíen hasta el nivel de zoom preseleccionado, esto nos facilitará compararlas haciendo más sencilla la criba de las fotos recién descargadas.



Si has seleccionado un grupo de fotos de una serie podrás ir comparándolas hasta decidir cuales son las que quieres guardar e ir descartando las borrosas, mal encuadradas o sin interés.

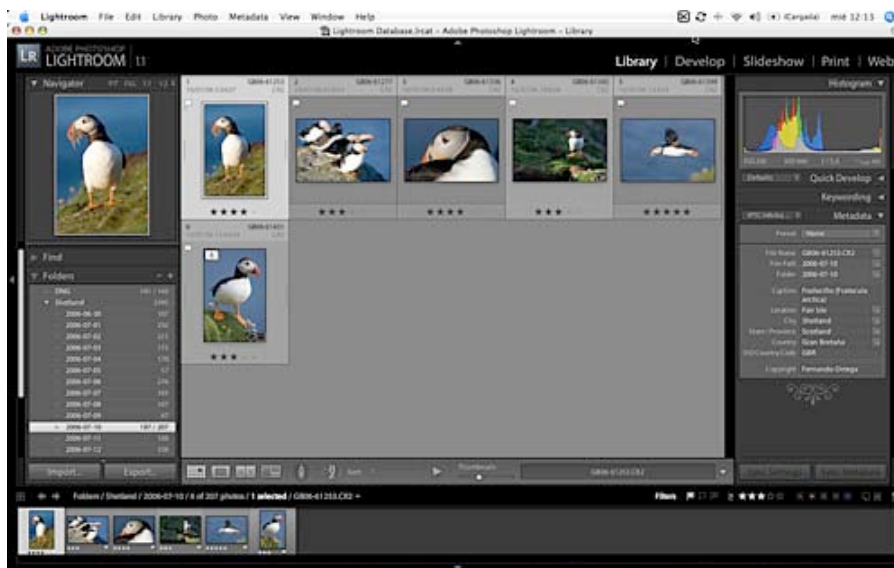
El último modo de visionado llamado de "revisión" nos permite ver grupos de fotos ampliadas dentro del área de visualización de una forma que permite valorar de forma rápida series de fotos y como paso previo a su revisión en el modo de comparación, si es que existe duda sobre el detalle del foco en alguna imagen.



Aquí podemos valorar y comparar de un vistazo el encuadre, la composición y el aspecto general de un grupo de imágenes para hacer una criba rápida de las fotos más fácilmente descartables

**Edición del material: descarte y selección de imágenes**





---

La criba de las imágenes descargadas es una tarea muy importante ya que si somos rigurosos nos va a permitir eliminar de forma rápida todas aquellas fotografías que no merece la pena guardar ya que ocupan espacio de disco y generan un problema a la hora de encontrar una imagen por la gran cantidad de material entre el que es necesario buscar.

Pero podemos conseguir un mayor grado de clasificación en las imágenes que conservamos. Entre las imágenes que guardamos de una serie siempre hay alguna que destaca entre las demás y que nos gustaría separar para tener un acceso más fácil a ella.

Para poder jerarquizar las fotografías en base a su calidad para nosotros o por su valor Lightroom cuenta con la posibilidad de puntuar las imágenes con estrellas de 1 a 5, este marcaje combinado con la utilización de los filtros nos va a facilitar el acceso agrupado a las mejores imágenes de nuestro archivo.

Las teclas 1 a 5 son las que actúan para asignar la puntuación, en un principio puede parecer mucho trabajo marcar con distintos puntos las imágenes en función de su calidad. Yo personalmente marco con 3 estrellas las mejores fotos como paso previo a un filtrado que me permita ver sólo éstas para comparar y hacer posible discriminar las mejores de las mejores si es que quiero acotar la selección aun más.

En la siguiente ilustración se puede ver como un conjunto de varios cientos de fotos queda reducido a tan sólo las mejores fotos marcadas con 3 o más estrellas con la ayuda del filtro de puntuación configurado para mostrar tan sólo las imágenes de 3 o más estrellas.

---

## Resumen y próximos pasos

En este artículo hemos explicado como puede ayudarnos Lightroom en los primeros pasos del flujo de trabajo, hemos visto:

- Cómo conseguir ahorrar trabajo en la descarga y la organización de las imágenes en las carpetas donde archivamos nuestras imágenes.
  - Cómo visionar de forma rápida y efectiva las imágenes descargadas y como descartar las fotos que queremos borrar.
  - Cómo filtrar las imágenes visibles para simplificar la selección y descarte de imágenes.
  - Cómo marcar las mejores imágenes para facilitar el acceso posterior a las mismas.
-